

**INFORMATION FOR FØRSTE OG ANDET TRIN I
REDNINGSARBEJDE
VEJLEDNING FOR REDNINGSINDSAT FOR BILEN**

OUTLANDER PHEV

Årgang 2020



Version:1.0

Indledning

Denne manual indeholder sikkerhedsanvisninger, der skal følges ved redning af personer fra bilen efter en ulykke, og den beskriver, hvordan bilen skal håndteres, når den er skadet.

Hvis disse instruktioner og især advarslerne ikke følges, kan det medføre alvorlige personskader så som elektrisk stød som følge af det højspændingsbatteri, der er monteret i OUTLANDER PHEV.

Læs og forstå denne manual omhyggeligt af hensyn til din egen og passagerernes sikkerhed.

I denne manual benyttes betegnelserne **ADVARSEL**, **FORSIGTIG**.

De angiver, hvor der skal udvises særlig forsigtighed og omhu. Hvis instrukserne ikke følges, kan de medføre personskader eller skader på bilen.



ADVARSEL

Betyder høj risiko for alvorlige personskader eller dødsfald, hvis anvisningerne ikke følges.



FORSIGTIG

Betyder risiko eller farlige fremgangsmåder, som kan medføre mindre alvorlige personskader eller skade på bilen.

BEMÆRK:

Betyder nyttige informationer.

*: Angiver ekstraudstyr.

Der kan være afvigelser heri alt efter salgsklassificeringen; se salgsbrochuren.

Mitsubishi Motors forbeholder sig ret til at ændre konstruktion og specifikation og/eller at foretage tilføjelser til eller forbedringer af dette produkt uden forpligtelse til at montere dem i tidligere producerede produkter.

- Bemærk, at indholdet i denne manual evt. ikke i fuldt omfang stemmer overens med en konkret bil som følge af ændringer i bilens specifikation.

INDHOLD

1. Identifikation / kendetegn	S.3
2. Afbrydelse / stabilisering / løft	S.8
3. Afværgelse af umiddelbar fare / sikkerhedsforskrifter	S.9
4. Adgang til personerne i bilen	S.13
5. Oplagret energi / væsker / gasser / faste stoffer	S.16
6. Ved brand	S.17
7. Ved neddykning	S.18
8. Bugsering / transport / opbevaring	S.19
9. Vigtig ekstra information	S.22
10. Forklaring af benyttede piktogrammer	S.28

1. Identifikation / kendetegn

1. Ydre kendetegn på bilen

Outlander PHEV har samme karrosseri som modellerne med benzinmotor. Derfor er deres ydre meget lig hinanden.

Hvis du kan se nogen af de følgende kendetegn, som indikerer at der er tale om Outlander PHEV, skal du altid bruge personlige værnemidler (PV).

⚠ **ADVARSEL;**

- Brug isolerende personlige værnemidler (isolerende gummihandsker, sko med isolerende gummisåler: godkendt til at modstå mindst 400 V), når der er risiko for kontakt med bilens karrosseri, indtil du kan afgøre, om der er tale om en Outlander PHEV.

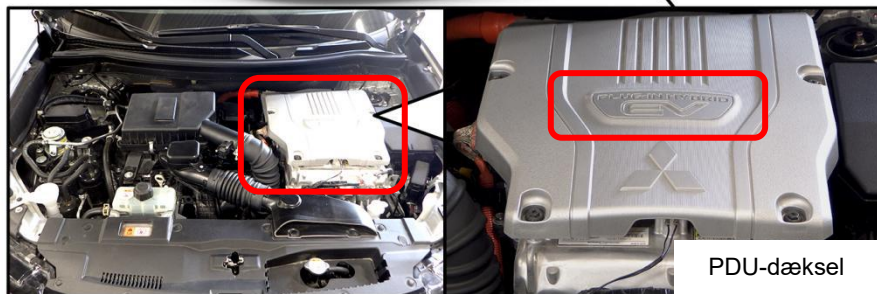
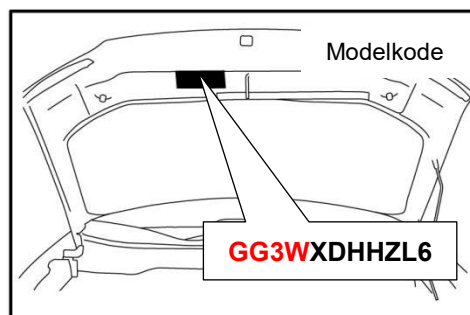
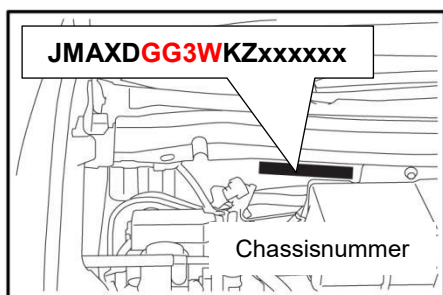
- Motorstøj betyder ikke altid, at bilen er en model med benzinmotor.

Se listen over kendetegn.

(1) Liste over kendetegn

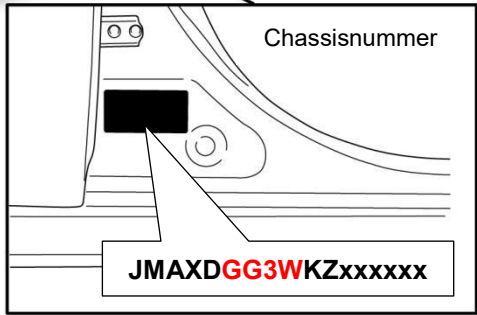
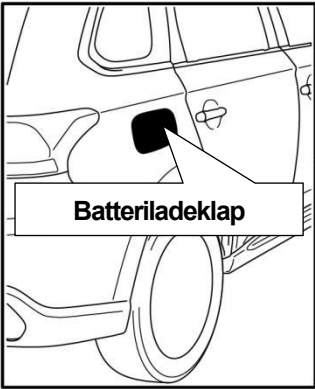
"PHEV (PLUG-IN HYBRID EV)" logo, batteriladeklap, chassisnummer (modelkode), dæksel over drivenheden (power drive unit - PDU)

(2) Udvendige kendetegn



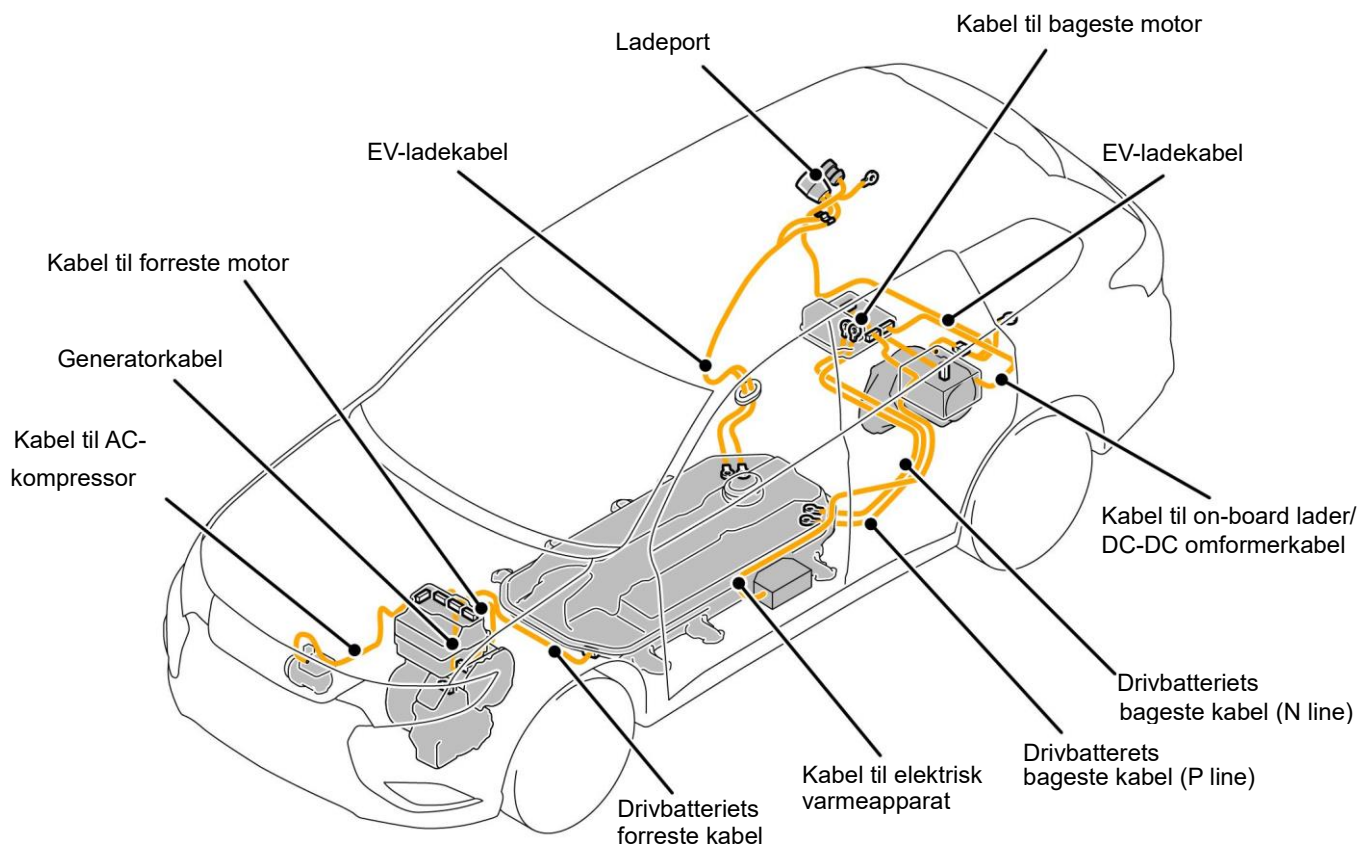
**OUTLANDER
PHEV**

**PLUG-IN HYBRID
EV**



2. Placering af højspændingsnet

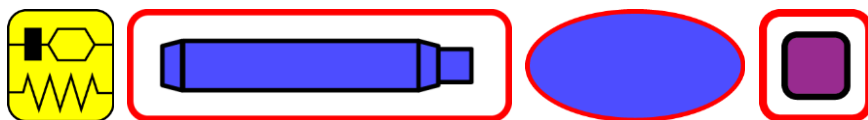
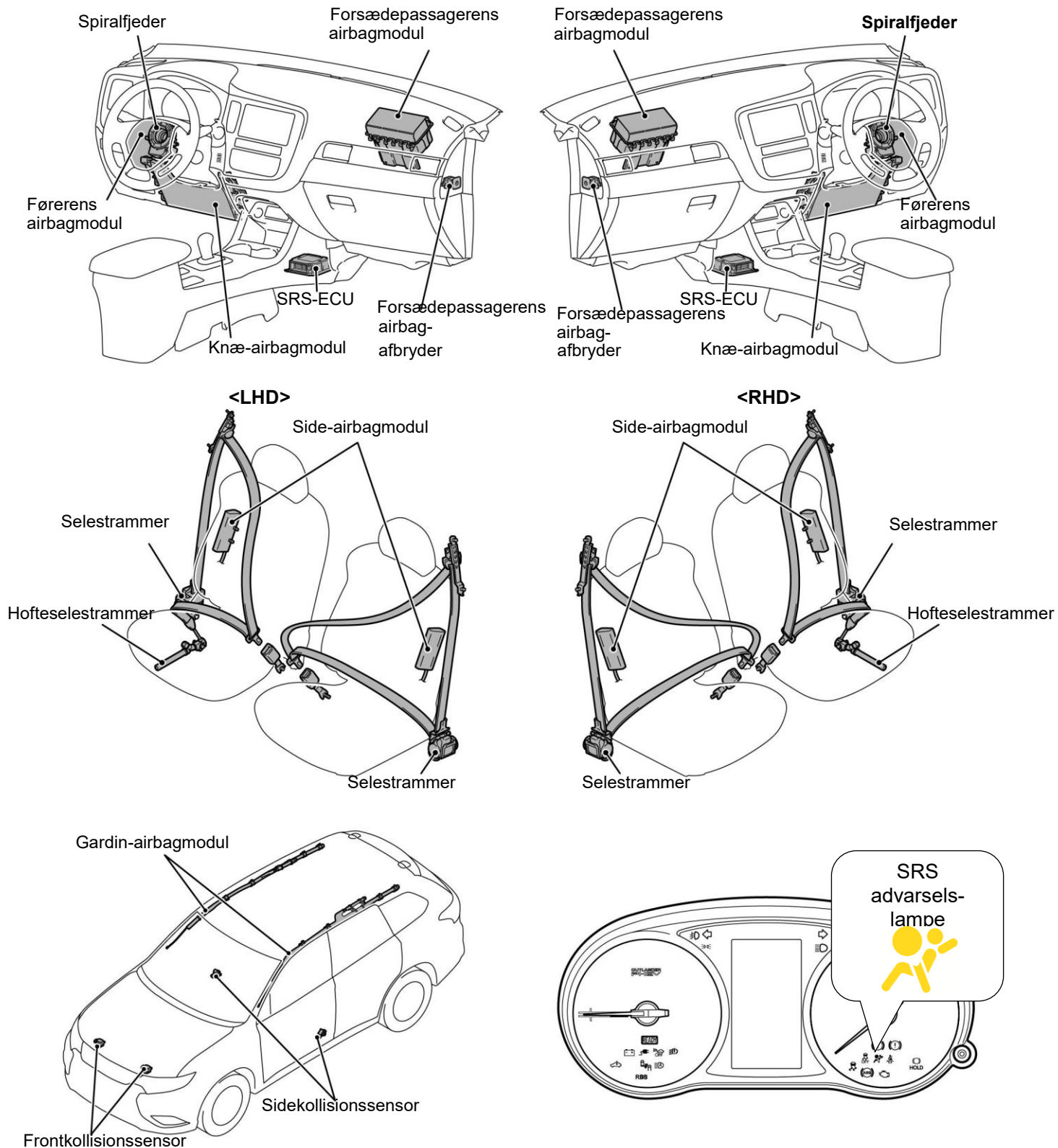
Højspændingskablerne er placeret som vist på illustrationen herunder.



*: Se "10" for forklaring af piktogram

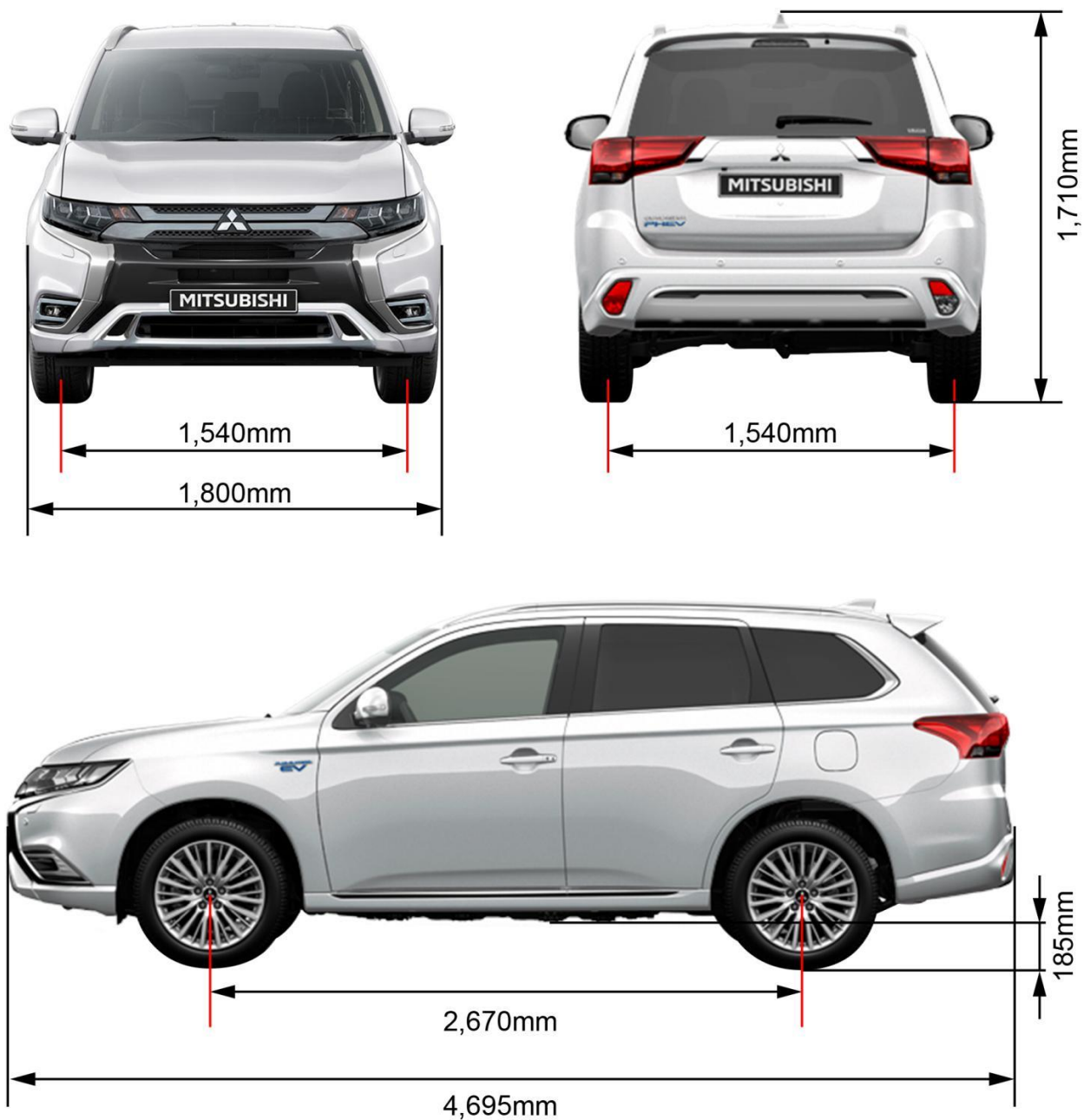
3. Placering af SRS airbag-komponenter

SRS airbag-systemet (airbags og tilhørende komponenter) er placeret som vist på illustrationen herunder:



*: Se "10" for forklaring af piktogram

4. Bilens dimensioner

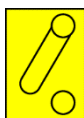
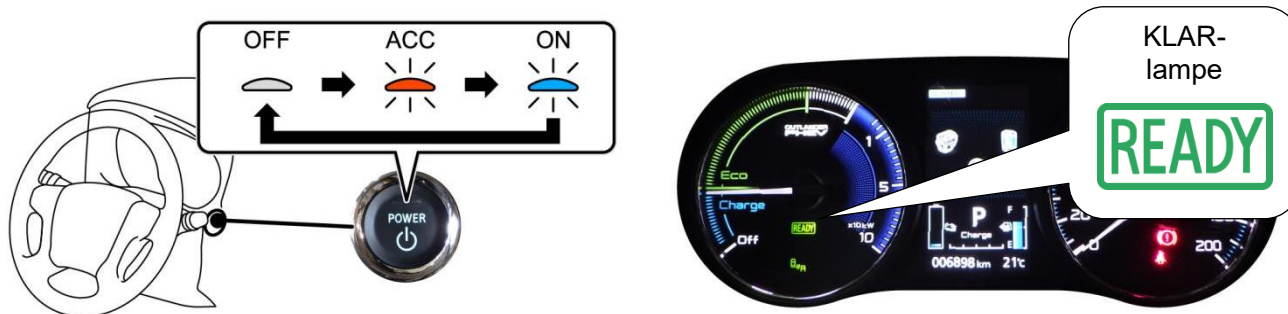


Bilens vægt 1,890 – 1,965kg*

* : Vægten kan variere, afhængigt af model.

2. Afbrydelse / stabilisering / løft

1. Sådan ser du, om bilen er ON / OFF.

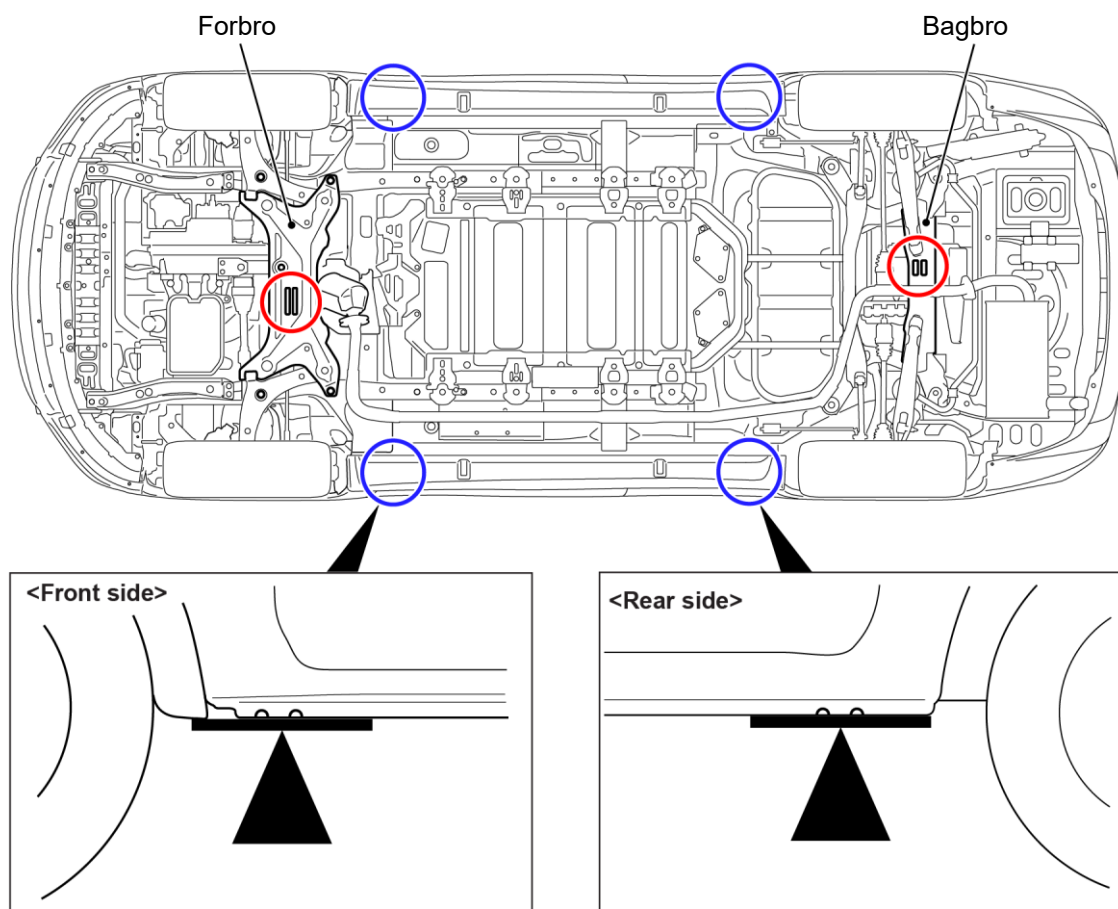


*: Se "10" for forklaring af piktogram

2. Løftepunkter for donkraft og lift

⚠ FORSIGTIG;

- Løft kun under de angivne punkter. Ellers kan der opstå deformationer.

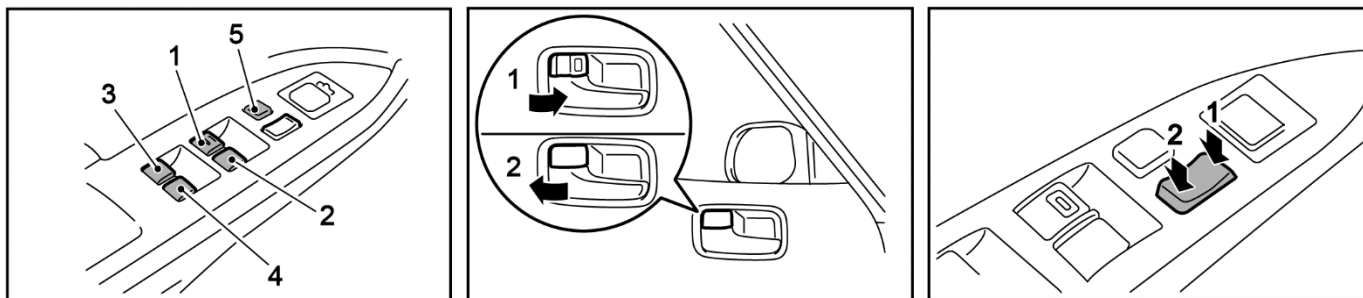


○: Støttested for værkstedsdonkraft ○: Støttested for donkraft / støttebukke / lift

3. Afværgelse af umiddelbar fare / sikkerhedsforskrifter

Hvis nedenstående systemer skal fungere i et stykke tid, skal forbindelserne til 12 V hjælpebatteriet afbrydes efter brugen.

1. El-sideruder / dørlåse



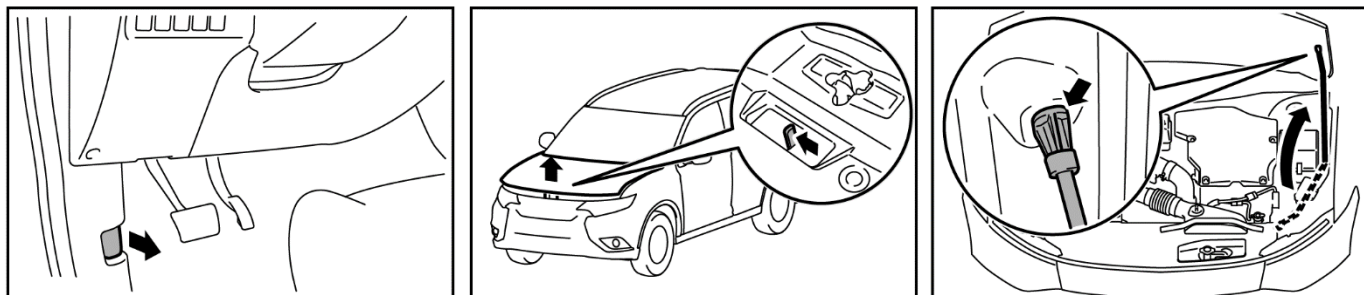
1 : Rude i førerdør
2 : Rude i højre fordør
3 : Rude i venstre bagdør
4 : Rude i højre bagdør
5 : Låsekontakt for el-ruder

1 : Låse
2 : Oplåse

* Beskrivelsen gælder for venstrestyrede modeller. I højrestyrede modeller er elementerne symmetrisk placeret.

2. Åbning af fronthjelm

- 1) Træk i udløsergrebet for at låse fronthjelmen op.
- 2) Løft fronthjelmen en smule, og tryk på sikkerhedslåsen.
- 3) Hold hjelmen åben ved at sætte støttestangen i slidsen.

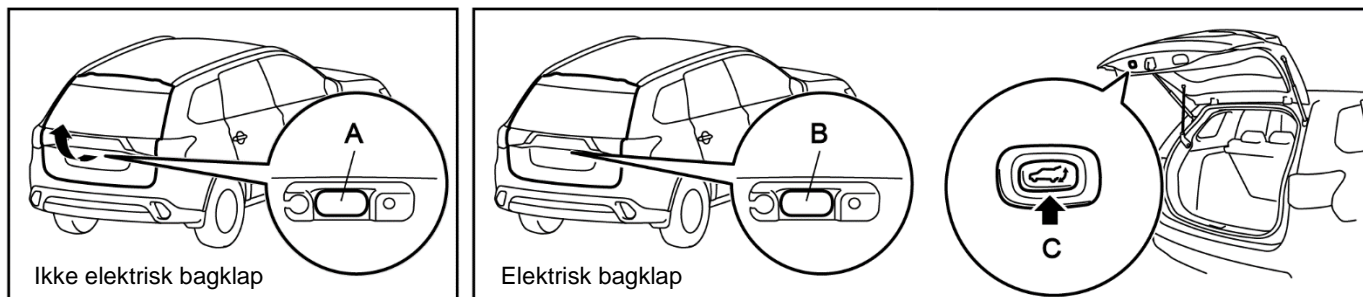


3. Åbning af bagklap

Lås bagklappen op, tryk på knappen (A), og træk bagklappen op.

En elektrisk bagklap kan åbnes automatisk ved at trykke på åbneknappen (B).

En elektrisk bagklap kan lukkes ved at trykke på lukkeknappen (C) på kanten af den elektriske bagklap.



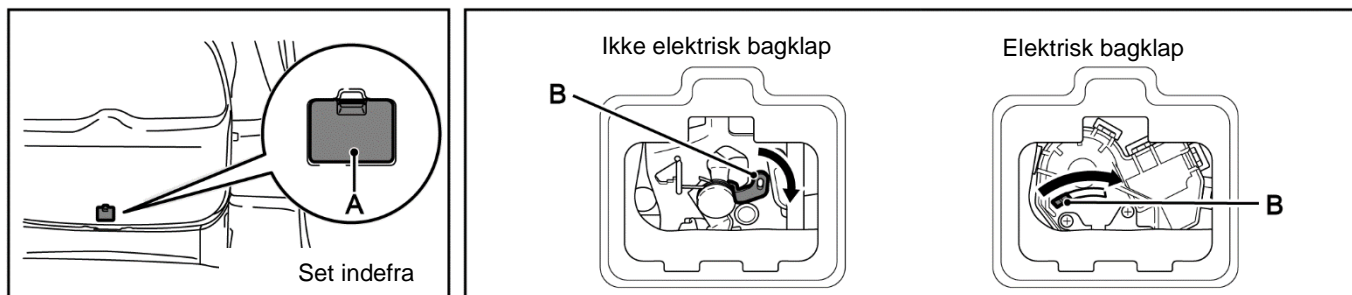
Ikke elektrisk bagklap

Elektrisk bagklap

4. Åbning af bagklap indefra

Den indvendige åbning af bagklappen betyder, at bagklappen kan åbnes, hvis hjælpebatteriet er afladet.

- 1) Åbn dækslet (A) på indersiden af bagklappen.
- 2) Drej armen (B), og skub bagklappen ud, så den åbnes.

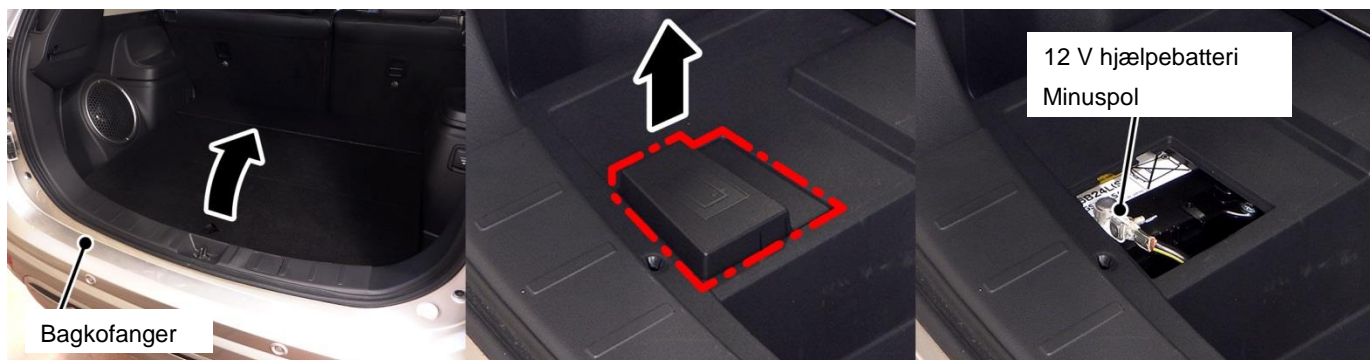


5. Afmontering af minuskabel fra 12 V hjælpebatteriet

Brug en 10 mm gaffelnøgle til at skrue kablet af minuspolen på 12 V hjælpebatteriet som beskrevet herunder, og læg derefter plasttape omkring den afmonterede minuskabelsko.

Afbryd SRS airbagsystemets kredsløb ved at afmontere minuskablet fra 12 V hjælpebatteriet.

- 1) Træk i stroppen på bagagerumsbunden.
- 2) Tag dækslet over 12 V hjælpebatteriet af.
- 3) Afmonter minuskablet fra 12 V hjælpebatteriet.

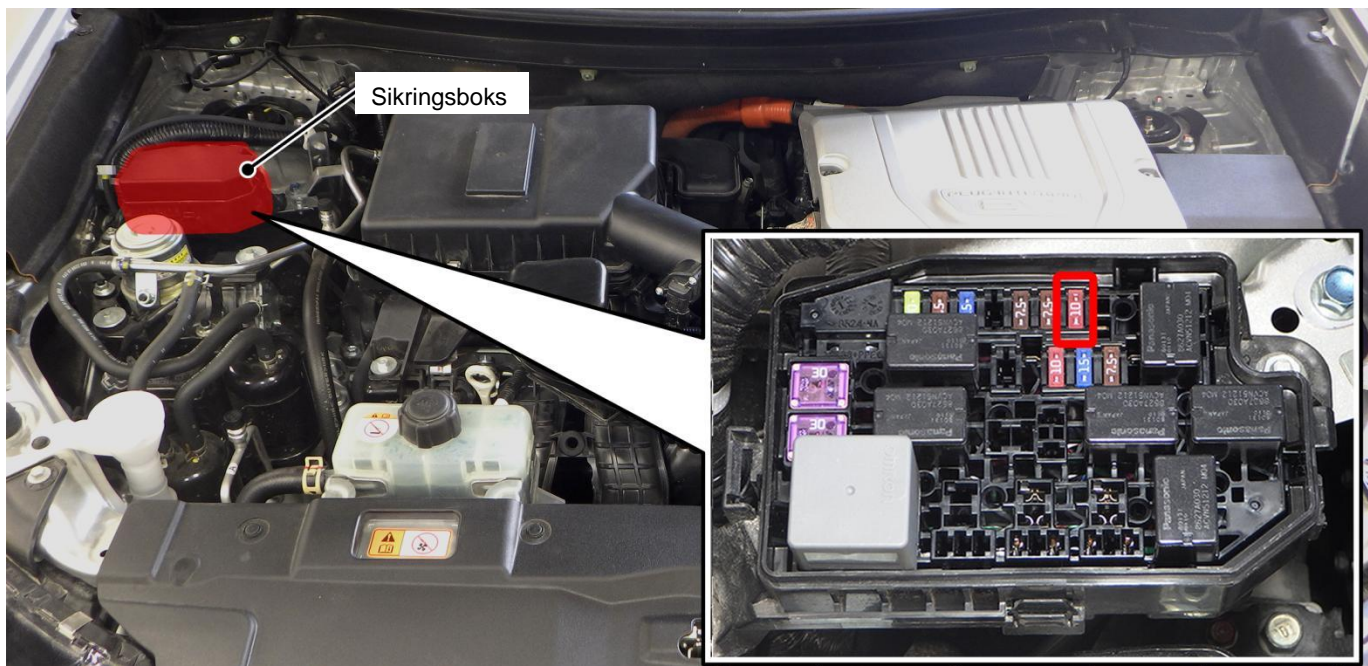


*: Se "10" for forklaring af piktogram

6. Sådan fjernes sikringen til "Power unit control" (effektstyreenheden)

Fjern sikringen til "Power unit control" (effektstyreenheden) (10A på billedet herunder) fra sikringsboksen i motorrummet.

Hvis du ikke kan identificere denne sikring, skal du fjerne alle sikringer og relæer i sikringsboksen.



*: Se "10" for forklaring af piktogram

7. Sådan afbrydes højspændingen (udtagning af sikringskontakten)

- 1) Brug personlige værnemidler (PV), og følg nedenstående procedure til at fjerne sikringskontakten. Når sikringskontakten fjernes, afbrydes højspændingskredsløbet i drivbatteriet.
- 2) Fjern låget over servicedækslet i fodrummet ved midten af anden sæderække (fire clips). Brug en 10 mm gaffelnøgle til at afmontere servicedækslet (fire møtrikker)

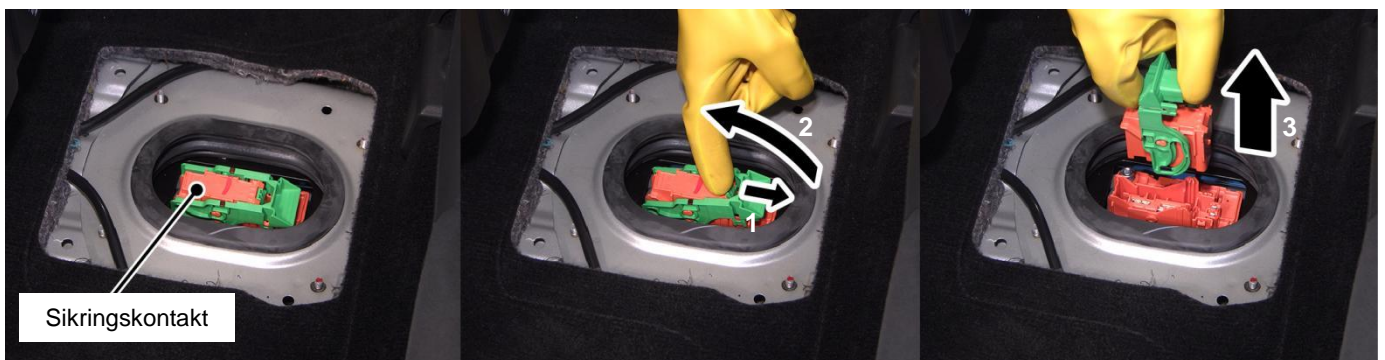


ADVARSEL;

Brug altid personlige værnemidler (PV), når du fjerner sikringskontakten.



- 3) Brug personlige værnemidler (PV), og fjern sikringskontakten.
 1. Frigør låsearmen på sikringskontakten.
 2. Løft armen på sikringskontakten.
 3. Tag sikringskontakten ud ved at trække den opefter.



*: Se "10" for forklaring af piktogram

4. Adgang til personer i bilen

Hvis disse anvisninger ikke følges ved redningsarbejdet, kan det medføre alvorlige personskader så som elektriske stød.

Berør ikke højspændingskabler eller -komponenter. Isoler højspændingskredsløb efter behov.

ADVARSEL;

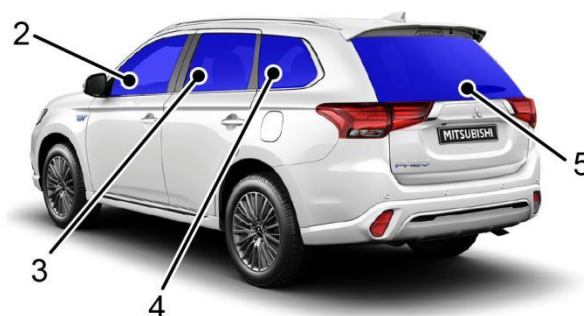
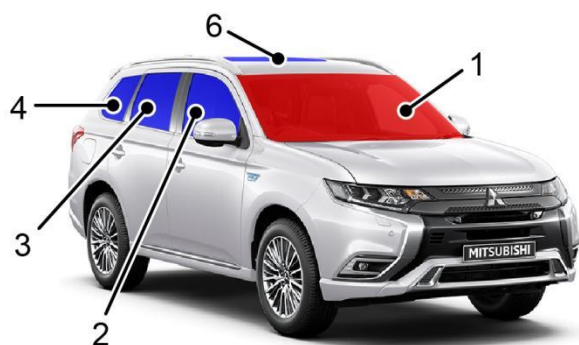
Brug isolerende personlige værnemidler (PV) (isolerende gummihandsker, sko med isolerende gummisåler: godkendt til at modstå mindst 400 V), når der er risiko for kontakt med bilens karrosseri, direkte eller indirekte.



FORSIGTIG;

- Når 12 V hjælpebatteriet er afbrudt eller afmonteret, må bagklappen ikke lukkes. Hvis den lukkes, kan den ikke åbnes igen.
- Den elektriske bagklap vil heller ikke fungere, hvis 12 V hjælpebatteriet er afbrudt.
- Den elektriske parkeringsbremse vil heller ikke fungere, hvis 12 V hjælpebatteriet er afbrudt.

1. Ruder



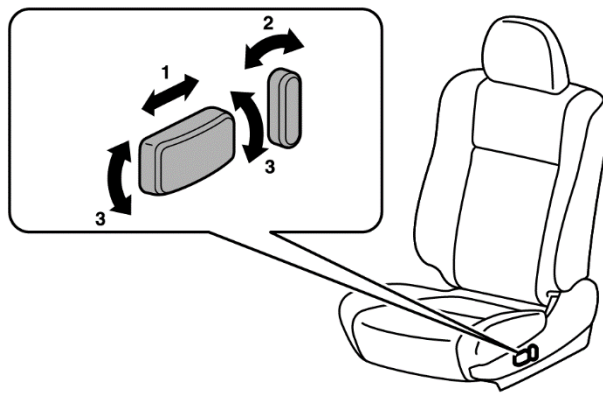
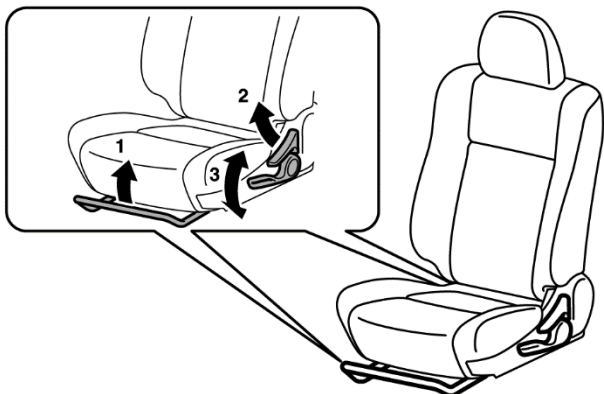
1 : Lamineret glas
2 – 6 : Hærdet glas

2. Indstilling af sæder og rat

Sæde

<Manuel sædeindstilling>

<Elektrisk sædeindstilling >



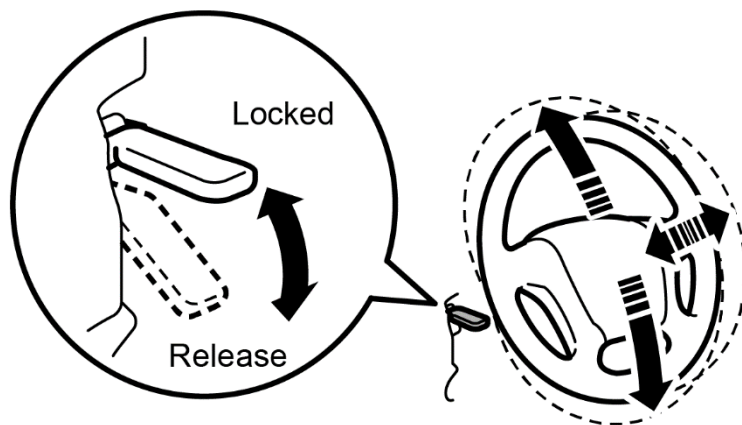
1 : Indstilling fremad/bagud
 2 : Indstilling af ryglænets vinkel
 3 : Indstilling af sædehøjde (kun førersæde)

1 : Indstilling fremad/bagud
 2 : Indstilling af ryglænets vinkel
 3 : Indstilling af sædehøjde



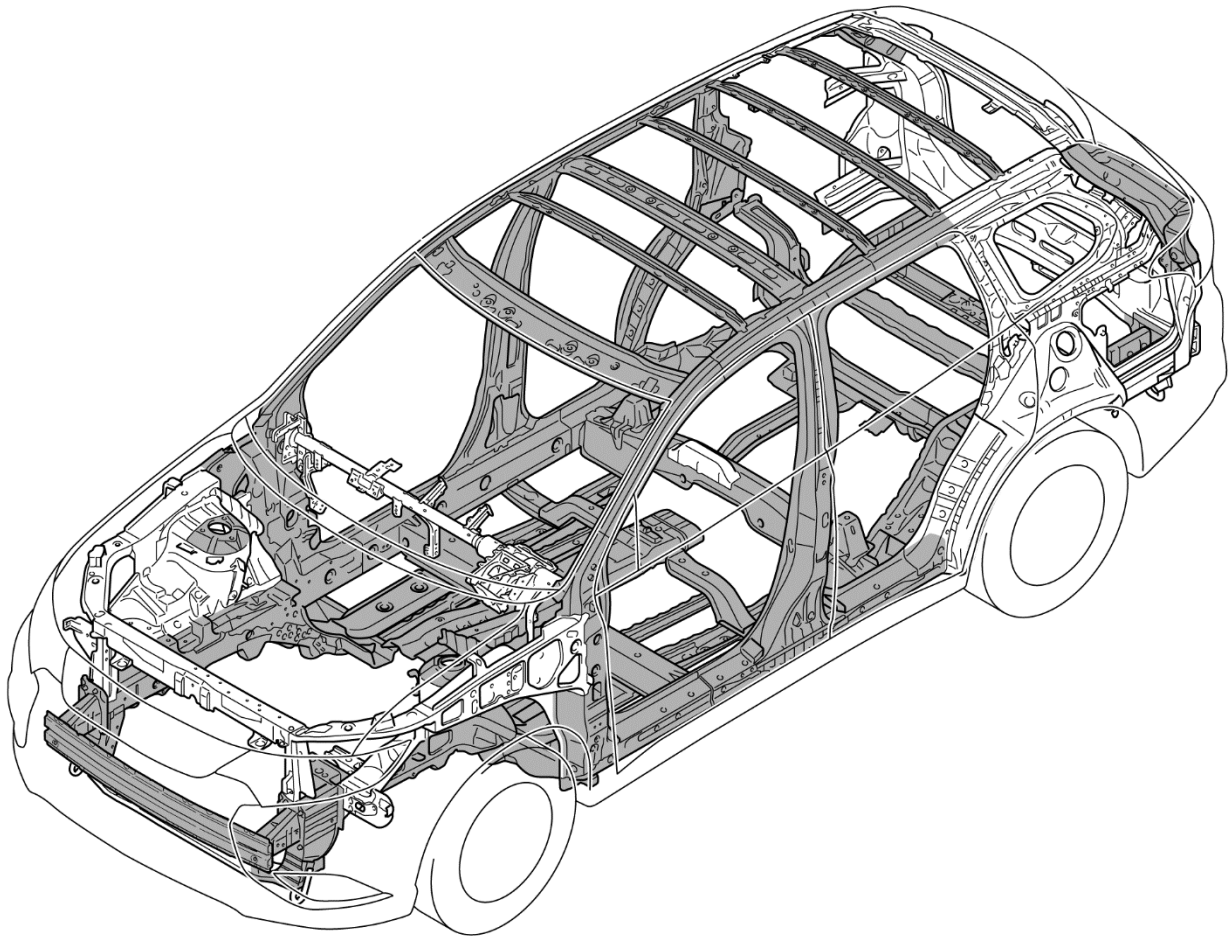
*: Se "10" for forklaring af piktogram

Rat



*: Se "10" for forklaring af piktogram

3. Placering af karrosseridele af højstyrkestål og ultra-højstyrkestål



■:Karrosseridele af højstyrkestål og ultra-højstyrkestål

4. Zoner på bilen der kan klippes

Når det er nødvendigt at klippe i karosseriet, og øjeblikkelig redning kræves, eller de orangefarvede højspændingskabler er blottede



- Indledende konstatering

Læs denne side og "2. Placering af højspændingskomponenter og -ledningsnet", inden der klippes i karosseriet.



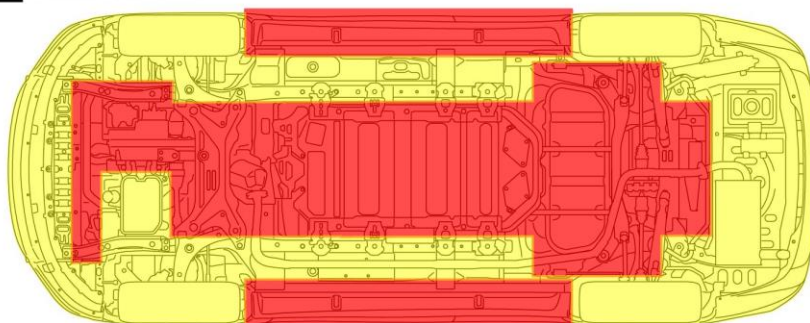
ADVARSEL;

- Brug en hydraulisk saks eller et værktøj, som ikke giver gnister, til at klippe i karosseriet. Andet kan medføre alvorlige personskader for dig selv og personerne i bilen.
- Berør aldrig blottede, orangefarvede højspændingskabler (plastkappe skåret i stykker eller knækket), eller de dele, der er vist på illustrationen.
- Klip ALDIG i drivbatteriet.

	<p><u>Risiko for højspændings-stød</u> Klip aldrig i dette område i nærheden af højspændingskomponenter og kabler, da der er risiko for elektrisk stød.</p> <p><u>Risiko for udløsning af airbags</u> Klip ikke i dette område, da der er risiko for, at en airbag kan blive udløst som følge af kortslutning eller et stød som følge af ulykken. Hvis en airbag allerede er udløst, kan der klippes i dette område. Hvis der er forløbet mindst et minut efter frakobling af minuskablet på 12 V hjælpebatteriet, eller tændingen er slået fra, kan der også klippes her.</p>
	<p><u>KLIPPEZONE</u></p>




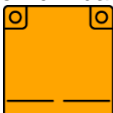
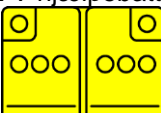
← Front of vehicle



Bottom view

5.Oplagret energi / væsker / gasser / faste stoffer

Væsker / gasser der benyttes i denne bil

	Kapacitet & type	Farve
Brændstoftank (benzin) 	45 liter	Lys orange
Li-ion drivbatteri 	13,8 kWh	Klar & farveløs
12 V hjælpebatteri 	36 Ah	Klar & farveløs
Motorolie	4,3 liter (bundkar) 0,3 liter (oliefilter)	Mørkebrun
Motorkølevæske	6,5 – 7,5 liter	Blå-grøn
Kølevæske, bageste motor	6,5 liter	Blå-grøn
Bremsevæske	Efter behov	Klar & farveløs
Væske, forreste motor	2,2 liter	Rød
Transmissionsolie	4,31 liter (For : 3,46 liter / Bag : 0,85 liter)	Rød
Kølemiddel (aircondition)	HFC-134a* : 520 – 560 g HFO-1234yf : 495 – 535 g	Uden farve

* : Modeller til Ukraine



WARNING;

Dækslet til batteripakken må aldrig gennembrydes eller afmonteres under nogen omstændigheder, herunder brand. Hvis det sker, kan det medføre alvorlige elektriske forbrændinger, stød eller død.

*: Se "10" for forklaring af piktogram

Drivbatteri-information

Drivbatteri

- Dette batteri driver motoren og aircondition-systemet. Foruden drivbatteriet har OUTLANDER PHEV et hjælpebatteri, der driver lygterne, viskerne, etc.
- Drivbatteriet er et kompakt, letvægts litium-ion batteri med høj energitæthed.

Risici ved normal brug

- Plug-in Hybrid EV-systemet benytter højspænding op til **300 V DC**. Systemet kan blive varmt under og efter start, samt når bilen slukkes. Pas på både højspændingen og de høje temperaturer. Følg de advarsler, der fremgår af mærkaterne i bilen.
- Gå altid ud fra, at højspændingsbatteriet og de tilhørende komponenter er strømførende og fuldt opladet.
- Foretag aldrig service og reparation, når READY-lampen lyser, eller når kontrollampen for opladning lyser eller blinker, da det angiver, at højspændingssystemet er i funktion.

I tilfælde af kollision

- Hvis du konstaterer udstrømmende væske, gnister, røg, flammer, gurglen, knalden eller hvislen fra højspændingsbatteriet, skal du straks tilkalde redningsmandskab. Det kan medføre brand.
- Fysiske skader på bilen eller højspændingsbatteriet kan medføre øjeblikkelig eller forsinket frigørelse af giftige og/eller brændbare gasser og brand.

6. Ved brand

1. Brand i bilen

I tilfælde af brand i bilen skal brandvæsnet tilkaldes omgående, og man skal om muligt begynde at slukke branden ved hjælp af følgende fremgangsmåde.

FORSIGTIG;

Hvis disse instrukser ikke følges, kan det medføre alvorlige personskader som elektrisk stød:

- 1) Drivbatteriet er konstrueret til at forhindre, at der lækker større mængder elektrolyt fra drivbatteriet, hvis det beskadiges.
- 2) Drivbatteriet benytter en elektrolyt fremstillet af en brændbar "karbonat-ester opløsning af litiumsalte".
Når denne elektrolyt reagerer med luftens fugtighed, udvikler den organiske syredampe, der er skadelige for mennesker.
- 3) Der skal derfor under håndtering heraf benyttes velegnede personlige værnemidler (PV) herunder sikkerhedsmaske mod organiske gasser, opløsningsmiddelresistente handsker og beskyttelsesbriller, og der skal udvises den nødvendige forsigtighed.



*: Se "10" for forklaring af piktogram

2. Brandslukning

ADVARSEL;

- Brug aldrig havvand eller saltholdigt vand.
- Brug vand til at slukke ilden

1) Med ildslukker

Brug en ildslukker, der er beregnet til brændbare væsker og brand i elektrisk udstyr.

2) Med vand

Brug vand, der ikke indeholder salt, så som vandværksvand, brøndvand eller vand fra en dam.

Forsøg IKKE at slukke ilden med en lille mængde vand, da det er farligt.

Der skal bruges store vandmængder som fra en brandhane. Hvis der ikke er store mængde vand uden salt til rådighed, så hold afstand til bilen og vent på brandvæsnet.





*: Se "10" for forklaring af piktogram

7. Ved neddykning

1. Bilen er neddykket

Hvis bilen er helt eller delvist neddykket, skal bilen først trækkes op af vandet.

Derpå skal højspændingssystemet afbrydes.

Hvis bilen er neddykket, kan der dannes brændbar brint (i gasform) i drivbatteriet.

Hvis bilen er neddykket, kan der trænge vand ind i drivbatteriet.



ADVARSEL;

- Hvis der trænger vand ind i drivbatteriet, kan der dannes brint (i gasform).
- Hvis der trænger havvand ind i batteriet, dannes der store mængder af brint ved hurtig elektrolyse som følge af saltindholdet i vandet, hvilket kan forårsage brand.
- Hvis bilen derefter løftes, skal døre og vinduer åbnes, da der kan være brint i bilen.

Redningsarbejde

Undersøg bilen for skader.

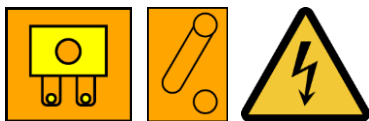
Hvis bilen er stærkt skadet, drivbatteriet er deformeret, i stykker eller blottet (eller det ikke kan bedømmes, hvor alvorligt drivbatteriet er beskadiget), skal der bruges isolerende, personlige værnemidler (PV), og redningsoperationen skal udføres på en måde, så drivbatteriet ikke berøres.



*: Se "10" for forklaring af piktogram

Nødvendig handlig efter redningsarbejdet

- 1) Fjern sikringen til "Power unit control" (effektstyreenheden). ([Se 3-4](#))
- 2) Fjern "Sikringskontakten". ([Se 3-5](#))



*: Se "10" for forklaring af piktogram

8. Bugsering / transport / opbevaring

1. Sådan skal bilen transporteres

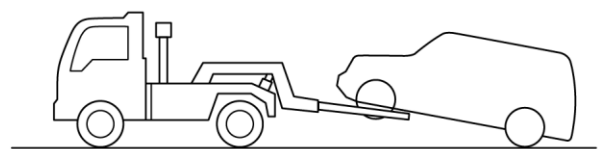
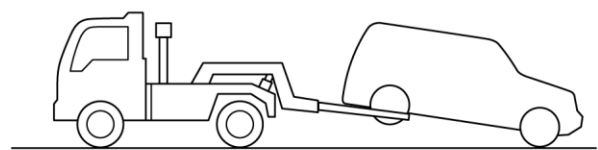
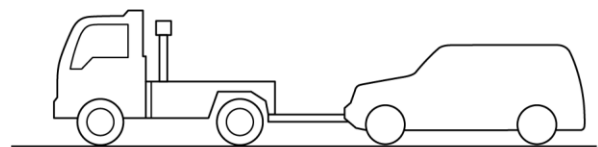
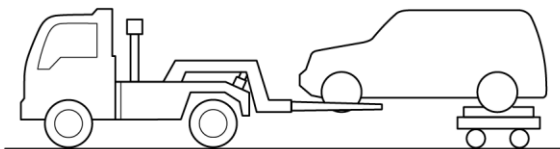
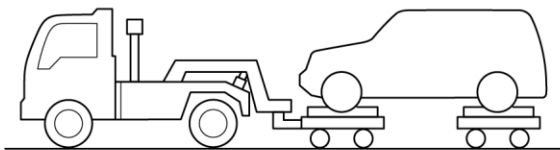
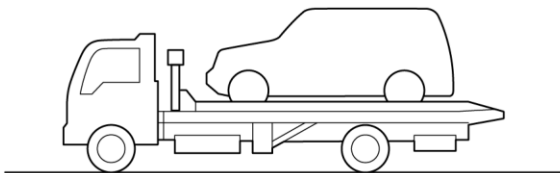
Bilen skal transporteres på en ladvogn eller en trailer, så alle fire hjul er fri af vejen.

⚠ ADVARSEL;

Bilen må aldrig bugseres med for- eller baghjul på vejbanen. Det kan beskadige elmotorene og transmissionen.

⚠ FORSIGTIG;

Hvis ladetilstanden for 12 V hjælpebatteriet er lav, eller hvis minuskablet til 12 V hjælpebatteriet er afmonteret, kan gearvælgeren ikke flyttes fra stilling P.



- Illustrationerne viser kun eksempler.

- Når bilen læsses på en ladvogn, skal der udvises omhu for at undgå yderligere skader.

2. Bugsering med slæbetov (kun i nødstilfælde)

- 1) Fastgør et slæbetov til trækkroen på bilen.
- 2) Start Plug-in Hybrid EV-systemet.
Hvis Plug-in Hybrid EV-systemet ikke kan startes, skal kørselsafbryderen sættes i stilling "ON".
- 3) Sæt gearvælgeren i stilling "N" (frigear).
- 4) Tryk kontakten til den elektriske parkeringsbremse ned, og træd samtidig på bremsepedalen.
Kontrollampen i instrumentgruppen slukker.
- 5) Tænd havariblinket, hvis det er påbudt ved lov. (Følg den lokale færdselslovgivning.)
- 6) Under bugsering skal der være tæt kontakt mellem førerne af de to biler, og der må kun køres med lav hastighed.

⚠ ADVARSEL;

Hvis bilen bugseres med kørselsafbryderen i stilling "ON" uden at starte Plugin Hybrid EV-systemet, kan hjælpebatteriet blive helt afladet under buseringen. I så fald bliver bremsevirkningen stærkt nedsat, og styretøj bliver meget tungt.

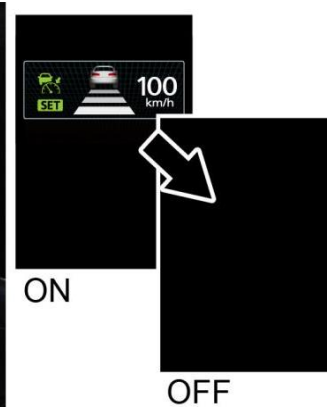
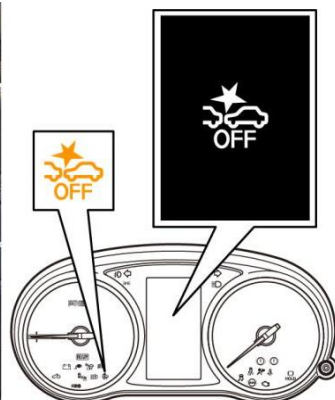
⚠ FORSIGTIG;

• I modeller med adaptiv fartpilot (ACC) og antikollisionsbremse (FCM) skal disse systemer slås fra for at undgå utilsigtede ulykker eller uventet indgreb under bugsering.

• Hvis bilen bugseres af en anden bil med alle hjul på vejen, skal det sikres, at bugseringshastigheden og -afstanden ikke overstiger grænseværdierne herunder for at undgå skader på transmissionen.


-Bugseringshastighed: 30 km/h (19 mph)

-Bugseringsafstand: 30 km (19 miles)



Sådan deaktiveres FCM

Systemet kan skiftes fra ON til OFF ved at holde knappen "FCM ON/OFF" inde, mens kørselsafbryderen er sat til "ON".

Når systemet deaktiveres, vises følgende meddelelse på skærmen , og kontrollampen lyser.

Sådan deaktiveres ACC

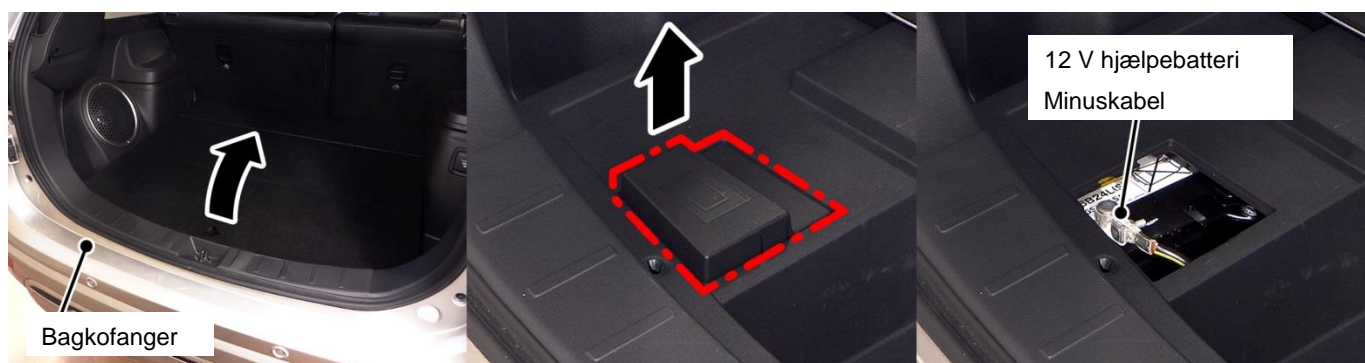
Tryk på knappen "ACC ON/OFF", når ACC er i 'ON' funktion for at slå ACC fra.

3. Sådan slækkes den elektriske parkeringsbremse manuelt

⚠ FORSIGTIG;

•Parkeringsbremsen må kun slækkes manuelt i nødsituationer.

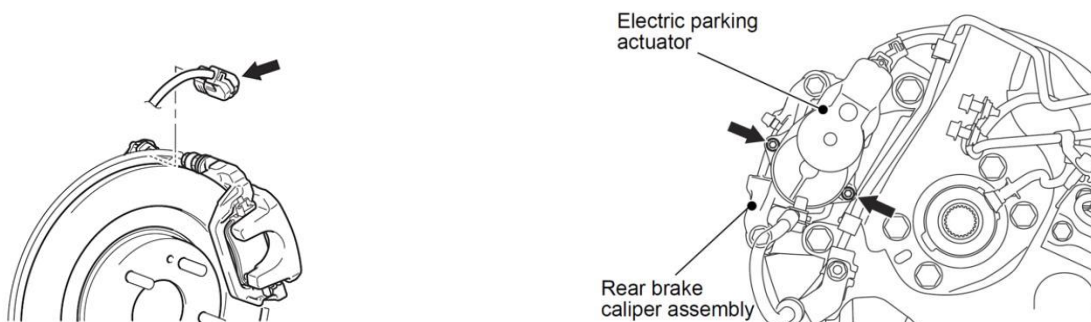
- 1) Sæt gearvælgeren i stilling P, når bilen holder stille, og læg stopklodser under hjulene.
- 2) Afmonter minuskablet fra 12 V hjælpebatteriet.



⚠ FORSIGTIG;

•Hvis der er tegn på snavs og vand omkring stikket, skal det rengøres omhyggeligt. Sørg for, at der ikke kommer fremmedlegemer i stikket.

- 3) Tag ledningsnetstikket af aktuatoren til den elektriske parkeringsbremse.
- 4) Fjern de to bolte, og tag aktuatoren til den elektriske parkeringsbremse af bageste bremsecaliper.



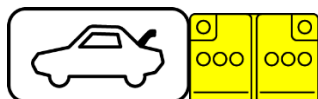
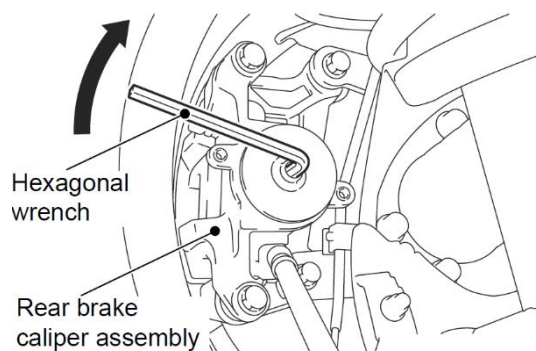
- 5) Sæt en 6 mm unbrakonøgle i den bageste bremsecaliper, og drej den 2 omgange med uret.

⚠ ADVARSEL;

•Hold bremsepedalen nede, før parkeringsbremsen slækkes. Ellers begynder bilen at rulle, når parkeringsbremsen slækkes.

⚠ FORSIGTIG;

•Bremsevæskebeholderen kan løbe over.



*: Se "10" for forklaring af piktogram

9. Vigtig ekstra information

Procedure for afladning

Hvis drivbatteriet er beskadiget, eller hvis bilen er neddykket, skal batteriet aflades som beskrevet i det følgende.

⚠ ADVARSEL;

- Hvis disse instrukser ikke følges, kan det medføre alvorlige personskader som elektrisk stød.
- Hvis der lækker elektrolyt fra drivbatteriet, eller hvis der trænger vand ind i drivbatteriet, kan hurtig elektrolyse udvikle brint, der kan antændes.
- Hvis der trænger vand ind i drivbatteriet, skal der påfyldes store mængder vand (vand, der ikke indeholder salt, så som vandværksvand, brøndvand eller vand fra en dam etc.), og batteriet skal aflades.
- Biler, der har fået påfyldt vand på batteriet, skal opbevares udendørs på et godt ventileret område. Åbn døre og vinduer, da der er risiko for, at kabinen kan blive fyldt med brint.
- Afladningen tager omkring 84 timer (3,5 døgn). Bemærk, at der kan frembringes røg og ild som følge af brintudvikling.
- Da det påfyldte vand omdannes til en vandig opløsning, der indeholder metaller P (fosfor) og Li (litium), skal det bortskaffes korrekt som industriaffald i henhold til de lokale forskrifter.

Procedure for afladning, når bilen er neddykket

Hvis drivbatteriet er stærkt beskadiget, skal det aflades for at undgå elektriske stød og brand. Følg instruktionen herunder for at aflade drivbatteriet.

- 1) Sæt et transportabelt kar op med en størrelse på cirka 550 cm x 250 cm x 100 cm (længde x bredde x højde)
- 2) Hvis der er risiko for, at der kan sive vand ud af det transportable kar, lægges der en tyk plastfolie under karret.
- 3) Brug en gaffeltruck eller lignende til at placere bilen midt i karret.

⚠ FORSIGTIG;

- Placer bilen vandret eller let fremadskrånende. Ellers kan det ske, at bilen ikke neddykkes op til den nødvendige højde.

- 4) Slå kørselsafbryderen fra ved at trykke på den. Afmonter kablet fra 12 V hjælpebatteriets minuspol.
- 5) Fjern låget over servicedækslet i fodrummet ved midten af anden sæderække (fire clips)
- 6) Brug en 10 mm gaffelnøgle til at afmontere servicedækslet (fire møtrikker)

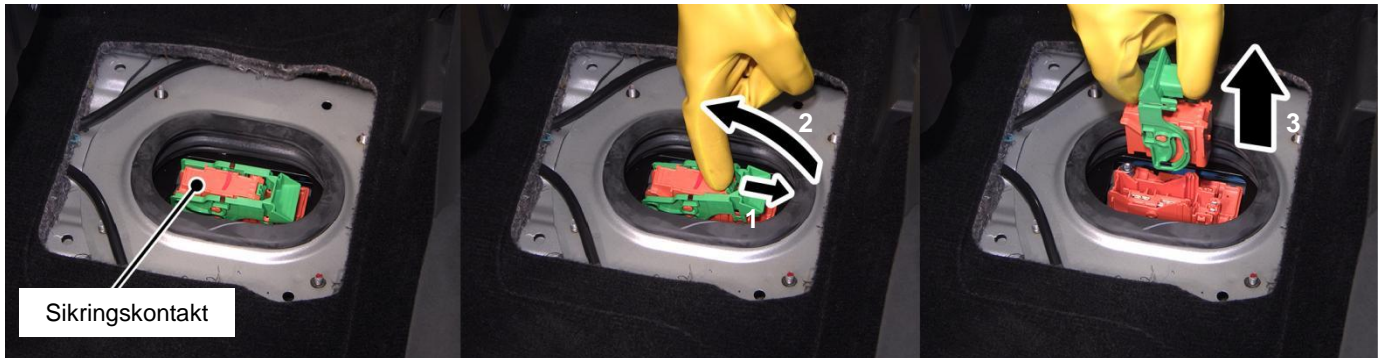


**ADVARSEL;**

Brug altid personlige værnemidler (PV), når du fjerner sikringskontakten.



- 7) Brug personlige værnemidler (PV), og fjern sikringskontakten.
 1. Frigør låsearmen på sikringskontakten.
 2. Løft armen på sikringskontakten.
 3. Tag sikringskontakten ud ved at trække den opetter.



- 8) Åbn vinduerne og dørene.
- 9) Brug kun vand, der ikke indeholder salt, så som vandværksvand, vand fra en brønd eller dam for at forhindre skadelige reaktioner.

Der skal bruges store vandmængder som fra en brandhane. Forsøg IKKE at slukke ilden med en lille mængde vand. Hvis der kommer en lille vandmængde ind i det indre af litium-ion-drivbatteriet, kan der opstå kortslutning, der udvikler giftig gas.

Nødvendig vanddybde: Fyld vand i karret, indtil hele bilens gulv er dækket (til der nås en vanddybde på mindst 50 cm; se illustrationen herunder).

Denne vanddybde er nødvendig for, at drivbatteriet skal blive helt dækket af vand.

Oprethold denne vanddybde i mindst 84 timer (3,5 døgn) med drivbatteriet dækket af vand. Kontroller vanddybden regelmæssigt. Hvis vanddybden er under det angivne niveau, påfyldes mere vand.

Illustration) Vanddybde i det transportable kar.



Hele bilens gulv skal være dækket.

(Sikringskontakten skal være helt dækket af vand)

Procedure for afladning ved at påfylde vand

- 1) Flyt bilen til et udendørs, godt ventilet område.
- 2) Slå kørselsafbryderen fra ved at trykke på den. Afmonter kablet fra 12 V hjælpebatteriets minuspol.
- 3) Fjern låget over servicedækslet i fodrummet ved midten af anden sæderække (fire clips)
- 4) Brug en 10 mm gaffelnøgle til at afmontere servicedækslet (fire møtrikker)

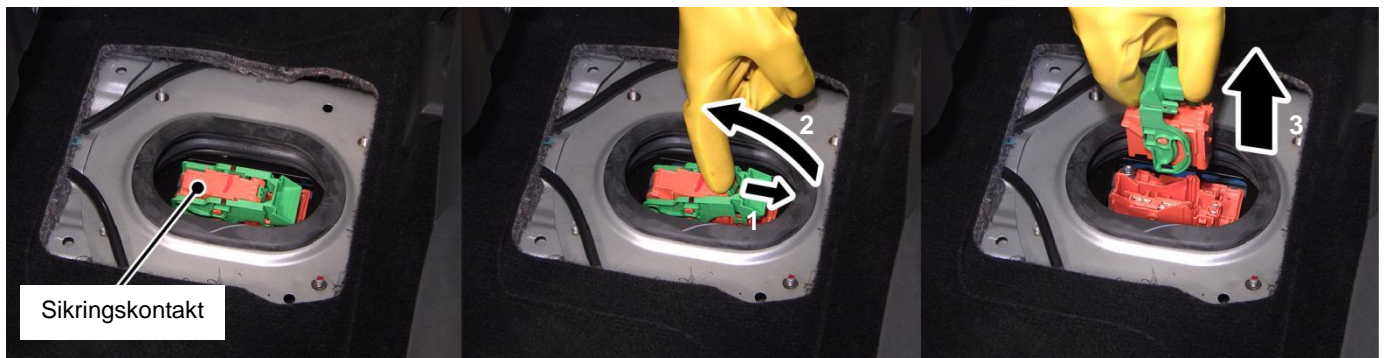


ADVARSEL;

Brug altid personlige værnemidler (PV), når du fjerner sikringskontakten .

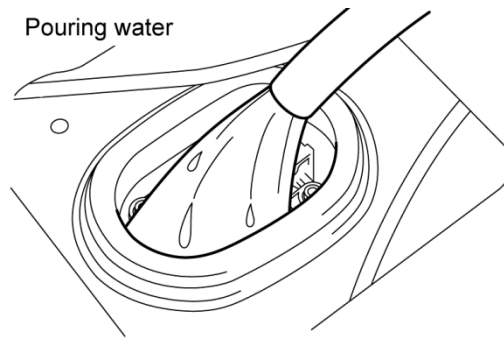


- 5) Brug personlige værnemidler (PV), og fjern sikringskontakten.
 1. Frigør låsearmen på sikringskontakten.
 2. Løft armen på sikringskontakten.
 3. Tag sikringskontakten ud ved at trække den op efter.

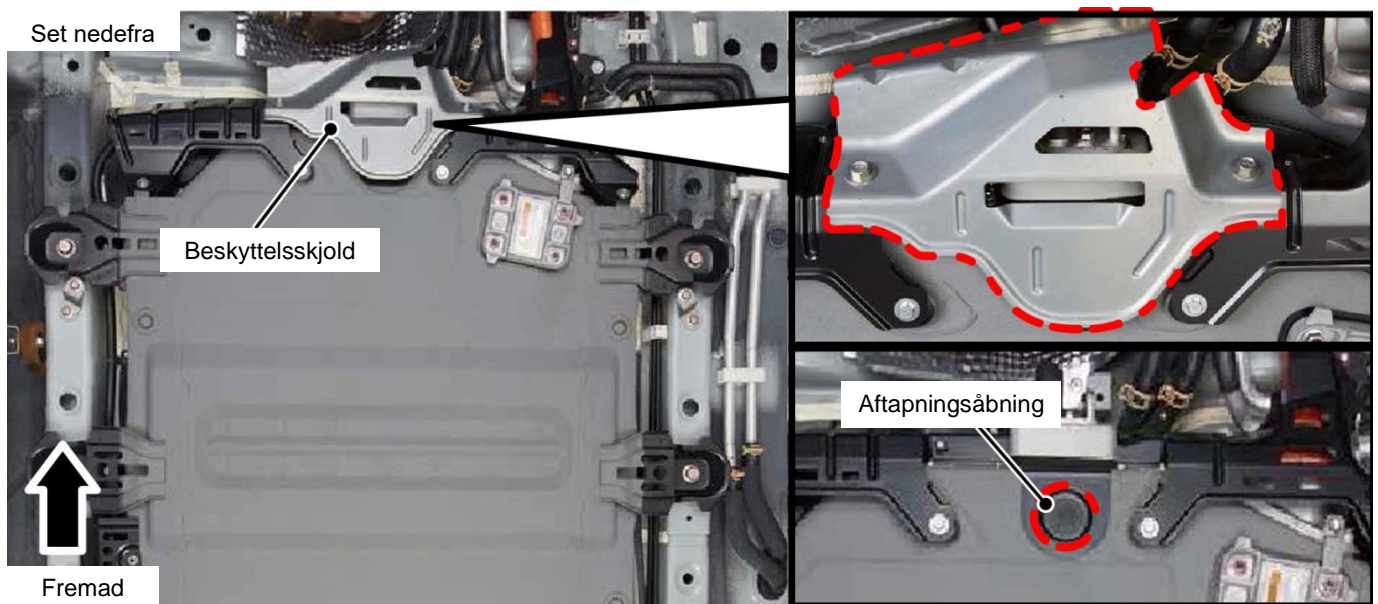


- 6) Placer et kar under bilen til opsamling af det påfyldte vand.

- 7) Påfyld vand, der ikke indeholder salt, så som vandværksvand, vand fra en brønd eller en dam gennem åbningen til sikringskontakten, indtil batteriet er fuldt. Fortsæt derefter med at påfylde vand i en mængde på 3 liter/min. i 30 minutter for at fjerne fremmedlegemer fra batteriets indre.



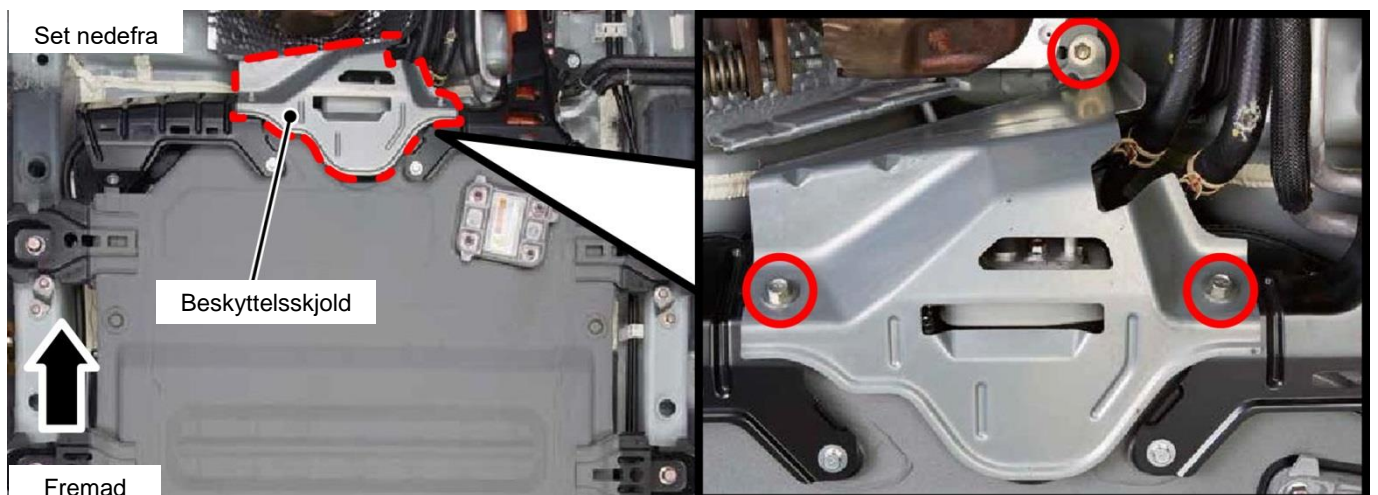
Brug et passende kar til at opsamle vandet fra aftapningsåbningen i bunden af drivbatteriet.
(Aftapningsåbningen kan ikke ses, da den er dækket af beskyttelsesskjoldet under batteriet som vist)



⚠ FORSIGTIG;

Vandet fra litium-ion drivbatteriet skal bortskaffes korrekt som industrielt affald i henhold til de lokale forskrifter.

- 8) Vent i ca. 20 minutter, til al vandet er løbet ud.
9) Løft bilen, og afmonter beskyttelsesskjoldet med en 12 mm skruenøgle.

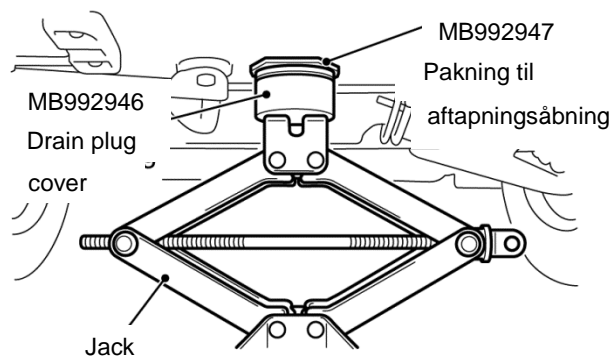
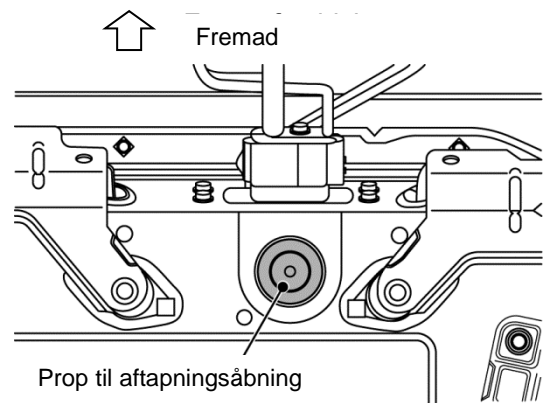
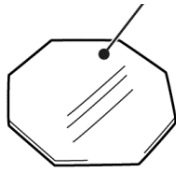


- 10) Anbring pakningen til aftapningsåbningen (MB992947) og proppen til aftapningsåbningen (MB992946) i denne rækkefølge under aftapningsåbningen. Hold dem trykket på plads mod undersiden af batteriet med en donkraft

MB992946
Prop til aftapningsåbning



MB992947
Pakning



- Reference) · MB992947:Pakning til aftapningsåbning
(Silikonegummiplade: ca. 70 x 70 x 3 mm) (2.75" x 2.75" x 1.25").
· MB992946:Prop til aftapningsåbning (base for silikonegummipladen)

* Pakningen til aftapningsåbningen (MB992947) og proppen til aftapningsåbningen (MB992946) er Mitsubishi Motors specialværktøjer

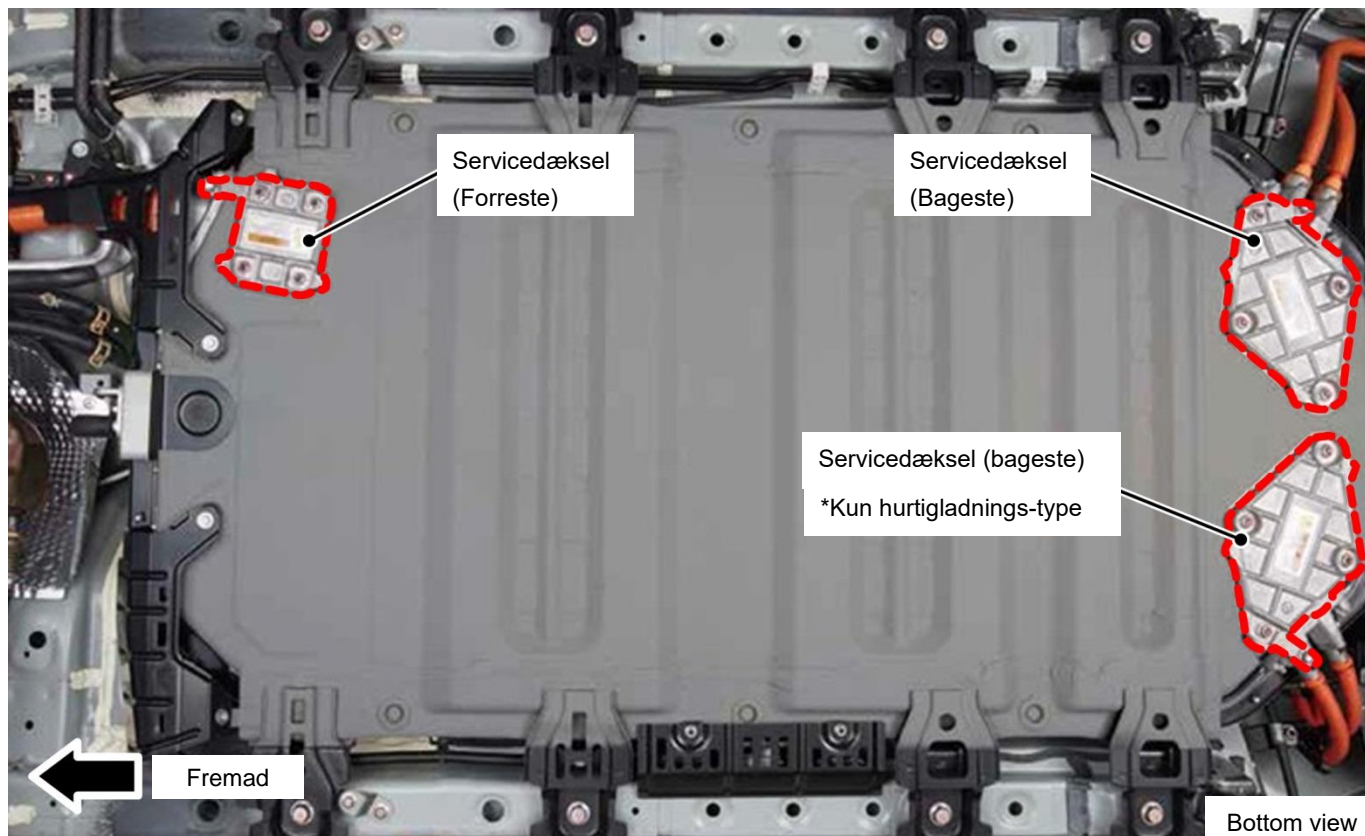
- 11) Påfyld vand, der ikke indeholder salt, så som vandværksvand, brøndvand eller vand fra en dam, i drivbatteriet gennem åbningen til sikringskontakten under servicedækslet, indtil det løber over.
12) Hold drivbatteriet fyldt med vand i mindst 84 timer (3,5 døgn). Elektrolyse af vand udvikler brint inde i batteriet i dette tidsrum.
Placer bilen udendørs på et godt ventileret sted med alle ruder, døre og bagklap åben.

Aftapning af det påfyldte vand

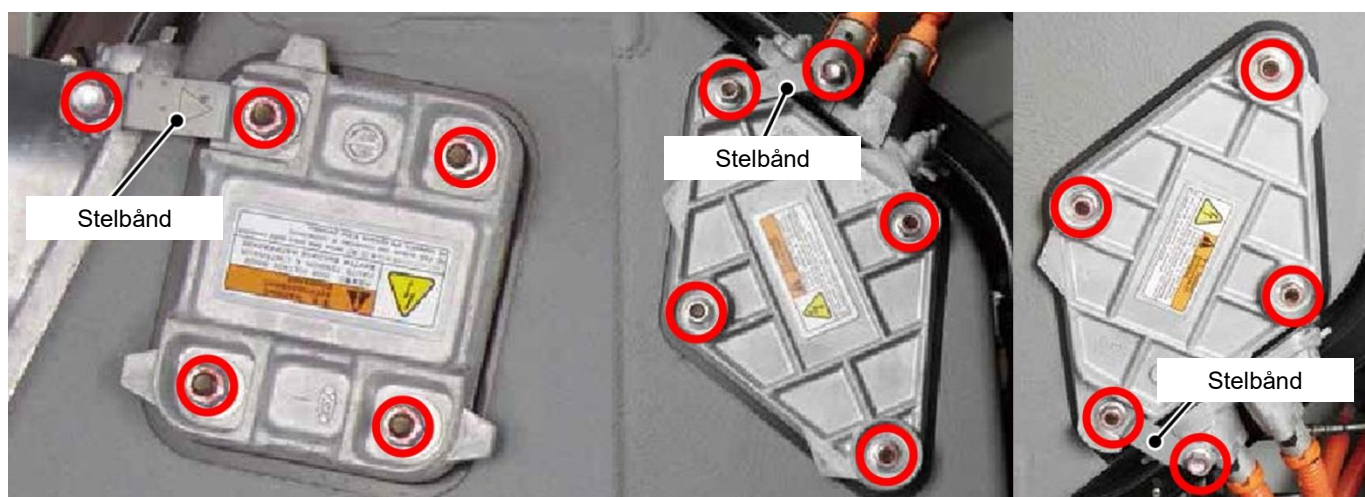
Opsaml vandet som beskrevet herunder.

Neddykning	Vent i mindst ca. 84 timer (3,5 døgn), og tøm karret for vand.
Vandpåfyldning	Afmonter det nævnte specialværktøj fra aftapningsåbningen, og vent til alt vand er løbet ud. Opsaml vandet i en passende beholder under aftapningsåbningen.

- 1) Afmonter dækslerne over serviceåbningerne i bunden af litium-ion drivbatteriet med en 12 mm skruenøgle, og tøm drivbatteriet.



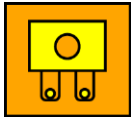



- 2) Afmonter stelbåndet.
- 3) Afmonter låget til serviceåbningen.



⚠ FORSIGTIG;

Vandet fra drivbatteriet skal bortskaffes korrekt som industriaffald i overensstemmelse med lokale forskrifter.

10. Forklaring af benyttede piktogrammer

	12 V hjælpebatteri		SRS-enhed
	Kørselsafbryder		Airbag-generator
	Sikringsboks for frakobling af højspænding		Airbag
	Advarsel, elektrisk strøm		Selestrammer
	Højspændingskabel		Sædejustering fremad / bagud
	Højspændingskomponent		Sædejustering, højde
	Sikringskontakt		Højdejustering af rat
	Fronthjelm åben		Løftepunkt
	Bagklap åben		Brændstoftank
	Brug ABC-pulver til at slukke ilden		Brug vand til at slukke ilden
	Brandfare		Risiko for eksplosion
	Risiko for personskade		Risiko for korrosive materialer / stoffer

